

Případová studie

Efektivní chov mléčného skotu a jeho ekonomické dopady

Úprava managementu odchovu telat a dojnic s cílem zajištění dobrého zdravotního stavu stáda a vysokých produkčních výsledků.

Úkol

Na základě propracovaného systému rozklíčovat jednotlivé kritické body na farmě a nasměrovat společnou cestu k efektivnímu chovu skotu.

Klient

ZD Třebelovice

Datum realizace

2019 – 2020



TELATA



METABOLICKÉ TESTY



REPRODUKCE



24/7
POHOTOVOST



ŘÍZENÉ
PUERPERIUM



PORADENSTVÍ



CHIRURGIE



MLÉČNÁ
ŽLÁZA



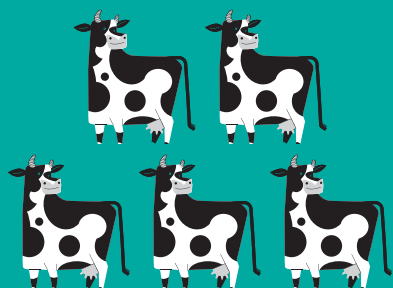
KULHÁNÍ





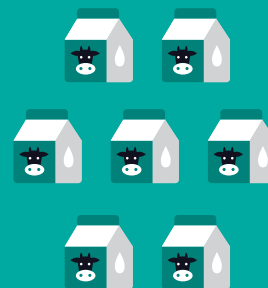
Produkce mléka 2019 – 2020

Případová studie



378

KUSŮ



8%

NÁRŮST PRODUKCE MLÉKA

Veterinární a paznehtářská činnost v ZD Třebelovice měla pozitivní vliv na produkci mléka.

Situace

Případová studie se týká chovu skotu v ZD Třebelovice, zastoupeného 288 kusy českého strakatého skotu a dále 90 kusy mléčného holštýnského skotu. Chov probíhá ve dvou střediscích.

Na farmě v Třebelovicích se věnují odchovu mladého skotu, jalovic do diagnostiky březosti a výkrmu býků. Hlavní produkční středisko je v Mladoňovicích, kde je ustájeno 290 dojnic. V areálu je také stáj pro zaprahle dojnice a stáj pro 100 březích jalovic. Ročně tu průměrně odchovávají okolo 400 telat od narození do odstavu.

Průměrná dodávka mléka na krmný den v roce 2019 činila 21,36 litru mléka na dojnici.

Roční ztráty v chovu

V roce 2019 činily ztráty na telatech v podobě úhynů do 3 měsíců věku 29 kusů.

Ztráty v chovu krav a prvotetek z důvodu nucené brakace a úhynů byly ve stejném období 87 kusů.

Celková brakace se pohybovala okolo 147 kusů. Procentuálně vyjádřeno jde o 39 % chovu, přičemž standard se pohybuje v rozmezí mezi 30 a 35 % za rok.

V chovu se nacházel vysoký počet kulhavých krav, krav se záněty mléčné žlázy (mastitidy) a péče o dojnice po otelení (puerperium) byla nedostatečná.

Řízení odchovu telat bylo nesystematické a docházelo k hrubým chybám v napájení telat kolostrem.

Řešení

Chovatelům poskytujeme poradenskou činnost v oblasti chovu masného a mléčného skotu a můžeme jim nabídnout mnohaleté zkušenosti v oboru. Kompletní servis o stádo se skládá z několika částí a naším cílem je analyzovat co nejvíce informací v jednotlivých sektorech živočišné výroby, zde se zaměřením na chov skotu. Díky získávání správných dat zjistíme jednotlivé limitující faktory a nedostatky na farmě a můžeme tak efektivně pracovat na jejich odstranění.

Jedině zdravé dojnice mohou dosahovat vysoké užitkovosti a dlouhověkosti. Chov dojnic se zaměřuje především na produkci mléka. Důležitou součástí úspěšného chovu dojnic je péče o ně. Na farmách se věnujeme nastavení preventivních systémů kontrol zvířat, abychom zvládli onemocnění podchytit ještě dříve, než vznikne nebo se rozvinou klinické příznaky. Veterináři v Animal Aspect dbají na dosažení kvalitních výsledků a vysoké užitkovosti zvířat, což vyžaduje spolupráci veterináře (krmiváře) s chovatelem a ošetřujícím personálem a vždy se snažíme najít co nejlepší řešení pro danou farmu. Chovatelům dojnic pomáháme s celkovým nastavením managementu stáda. Nejvyšší prioritou chovatele je vysoká užitkovost zvířat. Kvalitní péče, životní podmínky a výživa jsou nezbytné pro zdravé a silné stádo, které je předpokladem pro kvalitní ekonomické výsledky chovu.

NASLOUCHÁME
ŘEČI ZVÍŘAT

Bú

Případová studie

Hlavní oblasti námi poskytovaného servisu:



ŘÍZENÉ PUERPERIUM

- Pro poporodní období je z hlediska zdraví typický zvýšený výskyt zdravotních poruch. Vyžaduje proto pravidelnou kontrolu zdravotního stavu otelených dojníc, abychom předcházeli vzniku onemocnění a rozvoji klinických příznaků.
- Otelené dojnice během puerperia kontrolujeme v několika krocích. Výsledkem na konci puerperia má být zdravá dojnice se zvyšující se užitkovostí, připravená na další zabřeznutí po zvolené čekací době.
- Je potřeba kontrolovat zejména teplotu, náplň bacheru a dělohy, keto látky, aktivitu vaječníků, končetiny a stav vemene.
- Kráva se dle stávajícího zdravotního stavu terapeuticky posuzuje.



REPRODUKCE

- Raná diagnostika gravidity.
- Potvrzující diagnostika gravidity.
- Sterilita – acyklie, cysty, pyometry atd.
- Synchronizace říje.



MLÉČNÁ ŽLÁZA

- Kontrola a správné nastavení denní rutiny při dojení.
- Pravidelné školení personálu na dojírňě.
- Zavedení farmní kultivace mastitid na farmě, s čímž souvisí cílená terapie konkrétních původců.
- Nastavení terapeutických protokolů a postupů.
- Cílené zaprahování dojníc
- Řízení chovu dojníc s vysokou somatikou.



TELATA

Do kvalitního odchovu s důrazem na zdraví zvířat zahrnujeme zejména:

- nastavení řízení odchovu telat,
- kolostrální a mléčnou výživu, následovanou kvalitní rostlinnou výživou,
- školení personálu starajícího se o telata,
- zavedení kontrolních bodů správnosti provedené práce při odchovu telat,
- důslednou diagnostiku příčin úhynu telat s vyvozením konkrétních závěrů pro následný odchov.



KULHÁNÍ

Zde je potřeba se věnovat následujícím úkonům:

- pravidelný skoring kulhání stáda,
- preventivní úpravy paznehtů,
- terapeutické řešení kulhavých krav,
- evidence jednotlivých onemocnění končetin, statistika a její vyhodnocení.



CHIRURGIE

Mezi běžné chirurgické úkony řadíme:

- dislokaci slezu,
- císařské řezy,
- torzi dělohy,
- výhřez dělohy, pochvy,
- amputace paznehtu, struku,
- odrohování atd.



METABOLICKÉ TESTY

- Biochemická analýza krevních parametrů vyhodnocující stav orgánových soustav dojníc – jater, ledvin, svaloviny atd.
- Můžeme přistoupit i k analýze bacherového obsahu, což běžně řešíme dle situace a domluvou s chovatelem.



PORADENSTVÍ

- Jde zejména o práci s daty, jejich průběžné vyhodnocování, analýzu a nastavení nových cílů a potřeb.
- Předávání informací o novinkách chovu hospodářských zvířat.
- Školení personálu.



POHOTOVOST

- Po domluvě jsme schopni zajistit 24 hod. pohotovost.
- Konzultace po telefonu.

Za dobu naší praxe jsme si ověřili, že k úspěchu vede jen důvěra a součinnost veterinárního týmu se zaměstnanci farmy. Jako klíčové pak vidíme společné vyhodnocování výsledků nastaveného systému.



Hospodaření na farmě 2018 – 2020

Případová studie



VÝNOSY Z PRODEJE MLÉKA

2019
23 591 024 Kč

2020
26 855 032 Kč



VÝNOSY Z PRODEJE KRAV A JALOVIC

2019
1 800 000 Kč

2020
2 970 000 Kč



NÁKLADY NA VETERINÁRNÍ A PAZNEHTÁŘSKOU ČINNOST A LÉKY

2019
1 251 000 Kč

2020
1 710 000 Kč

NAVÝŠENÍ VÝNOSŮ
ŽIVOČIŠNÉ VÝROBY
CELKEM:



3 975 008 Kč

celkový rozdíl v uvedených ukazatelích ve sledovaném období 2019 – 2020

Vize a plány do budoucna

- výstavba nové dojírny
- zlepšení podmínek stáje pro zaprahlé dojnice (dokončeno)

Díky rostoucím ziskům a správnému plánování bude možné vyčlenit v budoucnu více investic, které pomohou realizovat vize a plány farmy.

Klientovo doporučení ostatním

- nebojte se investovat do kvalitního servisu
- reference – v tomto případě jsme dostali nejdříve doporučení na kvalitní paznehtářskou činnost a díky tomu jsme následně začali spolupracovat i s veterinárním servisem
- nechte si ukázat činnost, kterou veterinární servis dělá – společnou diskusí nad aspekty odchovu hospodářských zvířat jsme

dospěli k podobnému náhledu na problematiku, kdy jsme diskutovali nejen otázku paznehtů a kulhavých krav, ale celkového stavu zvířat.

- nechte si sestavit / připravit návrh řešení spolu s aproximativním rozpočtem
- nebojte se změny, říká se, že každá změna je k horšímu, ale není to pravda 😊

