

ÚVOD

- **Závažný problém v chovu:** onemocnění paznehtů a kulhání zásadně narušují zdraví, welfare a užitkovost skotu.
- **Klinické kulhání:** významný pokles produkce mléka
- **Kulhání v rané fázi laktace:** vyšší ztráty (200 kg) než v pozdější fázi (158 kg)
- **Závažné případy nemoci bílé čáry, vředy:** pokles o 1,47 až 2,66 kg/den
- **Ekonomický dopad:** komplikované kulhání má až **3x vyšší** finanční ztráty než mírná forma.

METODIKA

- **Sledovaná zvířata:** 310 jedinců plemene český strakatý skot
- **Statistické metody:** Lineární smíšený model
 - **Fixní faktory:** pořadí laktace, pořadí kulhání, počet postižených končetin, typ kulhání a dlouhodobost onemocnění
 - **Náhodný efekt:** jedinec
 - **Porovnání průměrů:** odhady nejmenších čtverců
- **Ekonomické vyhodnocení:** přepočet produkčních ztrát v tržbách při realizační ceně 8,75 Kč / l mléka

POHYBOVÝ INDEX 3
SNÍŽENÁ MOBILITA

SNÍŽENÝ PŘÍJEM
SUŠINY

RIZIKO PRODUKČNÍCH
ONEMOCNĚNÍ
PORUCHY BACHORU

SNÍŽENÁ
PRODUKCE MLÉKA

Infekční onemocnění

Digitální dermatitida

Nekrobacilóza



Kombinované

Nekrobacilóza s defektem
rohového pouzdra

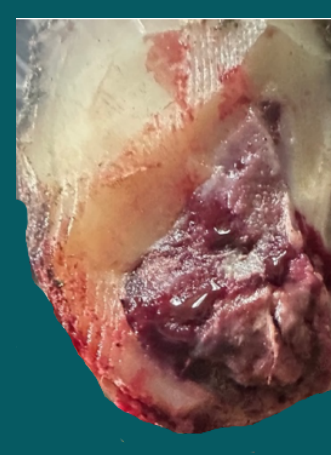


Neinfekční onemocnění

Onemocnění bílé čáry

Vřed chodidla

Nekróza špičky



VÝSLEDKY

Sledovaný faktor	Specifikace faktoru	Pokles užitkovosti (kg)	Finanční ztráta (8,75 Kč/l)	Statistická významnost
Incidence kulhání	kulhající jedinci	355	3 106	*
	první	340	2 975	-
Pořadí kulhání	druhé	346	3 028	-
	třetí a další	378	3 308	-
	jedna	154	1 348	*** a
Počet postižených končetin	dvě	61	534	*** a
	tři	850	7 438	*** b
	neinfekční	227	1 986	** a
Typ onemocnění	Infekční	395	3 456	** b
	kombinované	442	3 868	** b
Délka trvání	krátkodobé	385	3 369	-
	dlouhodobé	324	2 835	-

*** p < 0,001 vysoce statisticky významný rozdíl, ** p < 0,01 vysoce statisticky významný rozdíl, * p < 0,05 statisticky významný rozdíl, - p > 0,05 statisticky neprůkazné

ZÁVĚR

- **Prokazatelný vliv kulhání** na produkci mléka
 - pokles o 355 kg za laktaci
 - zdravé: 9215 kg
 - kulhající: 8860 Kg
- **Neprokázal se vliv** pořadí kulhání ani délky trvání onemocnění na užitkovost
- **Nejvyšší ekonomické ztráty** při výskytu kulhání souběžně na 3 končetinách
 - **7 438 Kč/krávu oproti zdravým**
- Typem onemocnění s největším ekonomickým dopadem je **kombinované kulhání**
 - **3 868 Kč/krávu oproti zdravým**
- **Doporučení:** prevence a včasná terapie předchází prohloubení problému



English version



Fakulta zemědělská
a technologická
Faculty of Agriculture
and Technology

Jihočeská univerzita
v Českých Budějovicích
University of South Bohemia
in České Budějovice